

Организация-разработчик: Государственное бюджетное профессиональное  
образовательное учреждение «Гусиноозерский энергетический техникум»

Министерство образования и науки Республики Бурятия  
Государственное бюджетное профессиональное образовательное учреждение  
«Гусиноозерский энергетический техникум»

**МЕТОДИЧЕСКИЕ УКАЗАНИЯ  
ПО ВЫПОЛНЕНИЮ ДИПЛОМНОЙ РАБОТЫ**  
для студентов специальности  
38.02.01 «Экономика и бухгалтерский учет (по отраслям)»

Г.Гусиноозерск, 2017 г

**МЕТОДИЧЕСКИЕ УКАЗАНИЯ  
ПО ВЫПОЛНЕНИЮ ДИПЛОМНОЙ РАБОТЫ  
для студентов специальности  
38.02.01 «Экономика и бухгалтерский учет (по отраслям)»**

Методические указания подготовлены для студентов-выпускников по специальности 38.02.01. «Экономика и бухгалтерский учёт (по отраслям)». Они отражают требования к организации подготовки и порядку защиты дипломной работы, её содержанию и оформлению в ГБПОУ «Гусиноозерский энергетический техникум».

Данные методические указания разработаны в соответствии с Федеральным государственным образовательным стандартом СПО специальности «Экономика и бухгалтерский учет (по отраслям)», Положением о ГИА ГБПОУ «ГЭТ».

Выпускная квалификационная работа студентов специальности 38.02.01 «Экономика и бухгалтерский учёт (по отраслям)» согласно Положения о ГИА ГБПОУ «ГЭТ» выполняется в виде **дипломной работы**.



## Содержание

1 Пояснительная записка.....	5
2 Общие положения .....	5
2.1 Цель и задачи дипломной работы .....	5
2.2 Выбор темы дипломной работы .....	5
3 Организация выполнения дипломной работы .....	6
3.1 Этапы выполнения дипломной работы .....	6
3.2 Руководитель дипломной работы. Контроль выполнения работы.....	6
4 Структура и содержание дипломной работы .....	7
5 Требования к оформлению дипломной работы и нормоконтроль.....	9
6 Подготовка к защите дипломной работы .....	13
7 Список и использованных информационных источников и литературы.....	16

## 1. Пояснительная записка

Выполнение выпускной квалификационной работы, далее дипломной работы призвано способствовать систематизации и закреплению полученных студентом знаний и умений, является видом итоговой государственной аттестации, проводится с целью выявления соответствия уровня и качества подготовки выпускников согласно Федеральному Государственному образовательному стандарту. Дипломная должна иметь актуальность, новизну, практическую значимость, содержать самостоятельные научно обоснованные выводы и рекомендации, и выполняется, по возможности, по предложениям или заказам предприятий, организаций или образовательного учреждения.

## 2. Общие положения

### 2.1 Цель и задачи дипломной работы

Дипломная работа является завершающим этапом подготовки студентов, обучающихся по специальности 38.02.01 «Экономика и бухгалтерский учет (по отраслям)». Цель написания дипломной работы - систематизация, закрепление и расширение теоретических знаний и практических навыков по специальности в ходе решения конкретных теоретических и практических производственно-экономических задач.

Дипломная работа характеризует уровень подготовки выпускника и его готовность к самостоятельной работе по специальности; наличие и глубину знаний по экономическим дисциплинам и профессиональным модулям; умение выявлять экономические и управленческие проблемы, разрабатывать конкретные мероприятия по решению этих проблем. Дипломная работа является квалификационной работой, на основе которой Государственная экзаменационная комиссия (ГЭК) решает вопрос о соответствии студента требованиям Федерального государственного образовательного стандарта, предъявляемым по освоению профессиональных и общих компетенций специальности 38.02.01 «Экономика и бухгалтерский учет (по отраслям)», и присвоении соответствующей квалификации.

Основные задачи, которые необходимо решить при выполнении дипломной работы:

- обосновать актуальность темы;
- ознакомиться с научной литературой, публикациями периодических изданий, нормативно-технической документацией, статистическими материалами по избранной теме;
- собрать необходимые для раскрытия темы фактические данные в период преддипломной практики;
- проанализировать собранные данные, используя соответствующие методы обработки и анализа информации;
- изложить собственное понимание исследуемой проблемы;
- сформулировать основные выводы и предложить конкретные мероприятия по решению исследуемой проблемы;
- оформить дипломную работу в соответствии с требованиями, изложенными в данных методических указаниях.

### 2.2 Выбор темы дипломной работы

При выборе темы дипломной работы следует руководствоваться проблематикой, ее актуальностью и практической ценностью, возможностью получения конкретных данных, наличием специальной научной литературы.

Студент может руководствоваться перечнем тем дипломных работ, разрабатываемым преподавателями Цикловой комиссии «Экономических дисциплин», или предложить свою собственную тему, согласованную с руководителем дипломной работы. Студенту предоставляется право продолжить и глубже исследовать тему курсовой

работы по профессиональному модулю ПМ 04 «Составление и использование бухгалтерской отчетности» МДК 04.02 «Основы анализа бухгалтерской отчетности» и включить ее в качестве параграфа в дипломную работу. Примерный перечень тем дипломных работ предлагается в приложении А.

Рекомендуется выбирать тему дипломной работы и объект изучения с учетом места прохождения преддипломной практики, что облегчает ему сбор практического материала для дипломной работы.

После утверждения темы студент вместе с руководителем составляет задание на выполнение дипломной работы, которое подписывается студентом, руководителем дипломной работы и утверждается заведующим отделением.

Тема дипломной работы утверждается приказом директора техникума. В исключительных случаях и при наличии веских оснований студент-дипломник имеет право ходатайствовать об уточнении или изменении темы.

### 3. Организация выполнения дипломной работы

#### 3.1 Этапы выполнения дипломной работы

Студент получает на руки График выполнения дипломной работы, в котором по мере выполнения работы, руководитель поэтапно делает отметки в %, по окончании График подписывает заведующий отделением.

Подготовка дипломной работы состоит из нескольких этапов:

- выбор темы, обоснование ее актуальности;
- разработка задания на выполнение дипломной работы;
- изучение источников и литературы, относящихся к теме дипломной работы;
- сбор материала, его обработка и анализ полученной информации;
- составление содержания дипломной работы и предоставление его руководителю;
- выполнение и предоставление руководителю глав дипломной работы, доработка их с учетом замечаний консультанта по бухгалтерскому учету;
- составление списка использованных источников и литературы;
- оформление дипломной работы в соответствии с установленными требованиями;
- подготовка к защите дипломной работы;
- внутреннее рецензирование дипломной работы;
- написание руководителем отзыва на дипломную работу
- защита дипломной работы на заседании ГЭК.

#### 3.2 Руководитель дипломной работы. Контроль выполнения работы

Приказом директора техникума за студентом закрепляется тема дипломной работы и руководитель из преподавателей ГБПОУ «ГЭТ» и других высококвалифицированных работников предприятий для оказания теоретической и практической помощи в период подготовки и написания дипломной работы.

В обязанности руководителя дипломной работы входит:

- оказание помощи студенту в выборе темы и разработке плана выполнения работы;
- оказание помощи в составлении задания на выполнение дипломной работы;
- рекомендации студенту в подборе научной литературы, справочных, нормативных и других источников по теме;
- проведение систематических консультаций для студента;
- проверка правильности выполнения дипломной работы в целом, написание отзыва на дипломную работу;
- проверка наличия рецензии.

Контроль руководителя не освобождает студента от полной ответственности за принятые в ходе выполнения работы решения и правильность их выполнения. Дипломная

работа является квалификационной, поэтому инициатива по предложению вариантов и выбору окончательных решений должна принадлежать студенту. Руководитель обязан лишь предостеречь его от грубых ошибок в решении методологических вопросов. Студент имеет право не соглашаться с предложениями руководителя и вынести на защиту свое решение. Руководитель в отзыве о работе студента делает соответствующую запись.

Студенту-дипломнику следует иметь в виду, что руководитель не является ни соавтором, ни редактором дипломной работы и поэтому не должен поправлять все имеющиеся в дипломной работе теоретические, методологические, стилистические и другие ошибки.

### 4. Структура и содержание дипломной работы

Дипломная работа представляет собой законченное самостоятельное исследование по конкретной проблеме и включает в себя следующие основные элементы:

- титульный лист;
- лист задания на дипломную работу;
- график выполнения дипломной работы;
- содержание;
- введение;
- теоретический раздел;
- практическо-аналитический раздел;
- заключение;
- список использованных информационных источников и литературы;
- приложения.

**Титульный лист** составляется для размещения утверждающих и согласующих подписей к пояснительной записке, дающих право на защиту дипломной работы (приложение Б).

**Задание на дипломную работу** – это элемент, который содержит название темы, исходные данные для исследования, содержание дипломной работы, сроки утверждения темы и предоставления выполненной работы. Образец формы листа задания на дипломную работу представлен в приложении В.

**Содержание** отражает весь перечень разделов и подразделов с указанием страниц, с которых начинается каждый из них.

**Введение** – это вступительная часть дипломной работы, которая должна включать ниже перечисленные обязательные элементы.

*Актуальность темы*, ее значимость для науки и практики, оценку автора с точки зрения своевременности и социальной значимости.

*Степень разработанности проблемы*. На основе краткого обзора литературных источников западных и российских ученых, внесших определенный вклад в развитие отдельных положений исследуемой проблемы, автор делает вывод о том, насколько эта проблема раскрыта и требует дальнейшей разработки.

*Цель дипломной работы* носит общий характер, является емкой по содержанию и определяет в целом предмет исследования. Она должна быть четко сформулирована и соответствовать выбранной теме.

*Задачи дипломной работы* конкретизируют цель, уточняют тот круг вопросов, которые студент ставит перед собой в данной работе. Совокупность задач должна раскрывать логику изложения и структуру дипломной работы.

*Объект исследования* – это процесс или явление, порождающие проблемную ситуацию, избранную для исследования в дипломной работе.

*Предмет исследования* – это то, что находится в границах объекта.

*Методы исследования*, использованные студентом в процессе выполнения работы, послужившие инструментом в добывании фактического материала и позволившие

достичь поставленной в работе цели.

*Эмпирическую базу исследования*, которая отражает характеристику основных источников получения информации (законы; нормативные акты; научные монографии; статьи; результаты экспертных оценок; материалы официальных исследований, конференций; данные региональных служб, отдельных организаций; Интернет и др.).

*Практическую значимость*, заключающуюся в том, что теоретические выводы, разработанные мероприятия и практические рекомендации могут быть использованы организациями при решении проблем, обозначенных в дипломной работе.

Объем введения не должен превышать 2,3 страниц.

**Теоретический раздел** целесообразно начать с характеристики предмета исследования, определения категорийного и понятийного аппарата, выявления степени изученности и основных подходов к исследуемой проблеме. Работа с источниками не должна сводиться к простому переписыванию приводимых там сведений, а содержать анализ, критическую оценку и систематизацию отдельных мнений и положений о методах решения исследуемой проблемы, нашедших отражение в отечественной и зарубежной практике. В разделе раскрывается сущность, содержание, роль, принципы, специфика исследуемой проблемы, с точки зрения бухгалтерского учета.

**Практическо-аналитический раздел** содержит характеристику объекта, на материалах которого выполняется работа, и проводится анализ изучаемой проблемы с использованием различных методов и способов бухгалтерского учета.

В начале раздела следует дать общую характеристику предприятия, привести основные данные об истории его создания и развития, правовой и организационной форме, структуре управления, структуре капитала и прочих, характеризующих его сведениях. Характеристику предприятия не стоит выделять отдельным параграфом.

На основе, рассмотренных в предшествующем разделе теоретических основ, принципов, методов и способов ведения бухгалтерского и управленческого учета, исследуется состояние проблемы на данном предприятии. Рекомендуется изучить особенности ведения бухгалтерского учета на данном предприятии в соответствии с темой дипломной работы, провести анализ внешней (характеристика отрасли, рынка, поставщиков, потребителей, конкурентов и т.д., с целью выявления уровня их влияния на объект исследования) и внутренней среды (цель и степень детализации анализируемых показателей зависит от выбранного направления исследования).

Круг показателей, которые будут использованы для выполнения практических расчетов и анализа, применяемые методики зависят от конкретной темы дипломной работы и определяются дипломником самостоятельно. В результате анализа необходимо выявить имеющиеся в работе предприятия недостатки по поставленному кругу вопросов.

Анализ, там, где это необходимо, выполняется в таблицах, после каждой таблицы делаются выводы. Выводы иллюстрируются графиками и рисунками.

**В заключении** формулируются важнейшие выводы автора по каждой из поставленных в работе задач. Они базируются на результатах выполненного исследования, как теоретических аспектов темы, так и практического материала. Указывается практическая значимость исследования и оценивается возможность внедрения результатов работы в практику. Отмечается, социальная или иная ценность результатов работы. Текст заключения должен быть написан так, чтобы выводы соотносились с поставленными во введении целью и задачами исследования. Характерный объем заключения 2-3 страницы.

**Список использованных информационных источников и литературы** содержит библиографическое содержание использованных источников и отражает самостоятельную работу ее автора, позволяет судить о степени фундаментальности проведенного исследования.

**В приложении** помещают вспомогательные и дополнительные материалы, которые загромождают текст основной части дипломной работы.

## 5. Требования к оформлению дипломной работы и нормоконтроль

Нормоконтроль осуществляется специально назначенным лицом из числа преподавателей. В его обязанности входит проверка соответствия дипломной работы Требованиям к оформлению дипломной работы, изложенным в данном разделе методических указаний.

Текст дипломной работы должен быть отпечатан на принтере компьютера на одной стороне листа формата А4 (размер листа 210x297 мм) размером 14 шрифта Times New Roman через полтора интервала. Размер абзацного отступа должен быть одинаковым по всему тексту 5 печатных знаков.

Дипломная работа может быть оформлена в двух вариантах:

- сброшюрована в твердом переплете;
- или представлена в папке, вида скоросшиватель.

По всем четырем сторонам листа должны оставаться поля следующих размеров:

левое поле – 30 мм

правое – 15 мм

верхнее и нижнее – 20 мм

Страницы нумеруются арабскими цифрами. Нумерация с 3-ей страницы, титульный лист и содержание не нумеруются.

Название дипломной работы должно быть корректным и понятным. Размер дипломной работы должен состоять в пределах 50 -60 страниц, каждый раздел, подраздел должен быть размером не менее 4-5 страниц.

Главы, параграфы (разделы и подразделы) нумеруются арабскими цифрами. Разделы должны иметь порядковые номера, обозначаемые без точки и записанные с абзацного отступа. Подразделы имеют нумерацию в пределах каждого раздела. Номера разделов, подразделов разделяются точкой, в конце номера подраздела точка не ставится, например,:

Введение

Глава 1 .....

1.1 ... ..

1.1.1 .....

1.1.2 .....

1.2 .....

Глава 2 .....

2.1 .....

2.1.1 .....

2.2 .....

2.3 .....

Заключение

Список использованных информационных источников и литературы

Приложения

Рассматриваемые вопросы выделяются в тексте в виде заголовков соответствующих разделов и подразделов. Заголовки разделов и подразделов пишутся с абзацного отступа с прописной буквы, без точки в конце, не подчеркиваются и не выделяются. Переносы слов в заголовках не допускаются. Предложения в заголовках разделяются точкой.

Расстояние между заголовками раздела и подраздела два интервала. Каждый раздел надлежит начинать с новой страницы. При переходе от одного подраздела к другому внутри раздела не следует оставлять чистыми части листа, а после окончания подраздела сразу излагать следующий подраздел.

Языково-стилистическая культура дипломной работы позволяет судить об общей

культуре ее автора, поэтому необходимо особое внимание уделить языку и стилю изложения. Стиль работы – это безличный монолог. Наиболее целесообразно прибегнуть к неопределенно-личным предложениям. Например: В данной дипломной работе изучено, проанализировано, приведены расчеты, рассмотрены вопросы, исследованы проблемы, рекомендовано и т.д.

В тексте не допускается:

- применять обороты разговорной речи;
- применять сокращение слов, за исключением установленных соответствующими государственными стандартами;
- применять произвольные словообразования.

Не следует дублировать текст, путем перечисления показателей, статей, методов, принципов, проблем, данных и их последующей расшифровки.

В текст работы следует включать только те материалы, которые необходимы для доказательства своих аргументов. Допускается цитирование источников с заключением в кавычки, либо замена слов автора своими словами. При этом делается ссылка. Ссылки делаются в квадратных скобках по тексту. Например: [5, с.23], где 5 – это порядковый номер первоисточника в Списке литературы, с. 23 – страница, на которую дается ссылка.

При необходимости пояснения отдельных данных, используют сноски, которые располагают с абзацного отступа в конце страницы, на которой они обозначены и отделяют от текста короткой тонкой горизонтальной линией с левой стороны. Знак сноски выполняют арабскими цифрами и помещают на уровне верхнего обреза шрифта непосредственно после того слова, числа, предложения, к которому дается пояснение и перед текстом пояснения.

Нумерация сносок должна быть отдельная для каждой страницы.

По смыслу текста в предложение можно вставлять математические выражения, формулы и т.д., соответствующего размера и вида шрифта. Строчные и подстрочные индексы, показатели степени и т.п. могут быть меньше в размерах, но не менее 2-х мм по высоте. Порядковые номера формул обозначаются арабскими цифрами в круглых скобках у правого края страницы, а при переносе формулы – на уровне ее последующей строки. Формулы нумеруются арабскими цифрами в пределах раздела, например (3.1). Пояснения символов и числовых коэффициентов, входящих в формулу, приводится под формулой, если не пояснены ранее в тексте. Первая строка пояснения должна начинаться со слова «где» без двоеточия после него.

Пример. Плотность каждого образца  $\rho$ , кг/м<sup>3</sup>, вычисляют по формуле:

$$\rho = \frac{m}{V}, \quad (3.1)$$

где  $m$  – масса образца, кг;  
 $V$  – объем образца, м<sup>3</sup>.

Формулы, следующие одна за другой и не разделенные текстом, разделяют запятой. Перенос формулы допускается только на знаках выполняемых операций, причем знак повторяется в начале следующей строки.

Формулы и математические уравнения в дипломной работе приводятся только один раз, при дальнейшем их упоминании в тексте делается ссылка в той же графической форме, что и после формулы, то есть арабскими цифрами в круглых скобках

Например: используя формулу (3.8), .....

Дипломная работа должна содержать иллюстрационный материал в виде таблиц, диаграмм, графиков и др. Таблица представляет собой способ подачи информации, при котором цифровой и текстовой материалы группируются в колонки, отграниченные одна от другой вертикальными и горизонтальными линиями.

Большие таблицы рекомендуется выносить в приложение или разбивать на две компактные. Образец оформления таблицы приведен ниже.

Таблица 2.1 – Динамика основных экономических показателей ОАО «Малахит»

Показатели	Годы		
	2008	2009	2010
1 Объем выпуска продукции, млн. руб.	860,5	912,6	1044,2
2 Объем выпуска продукции, тыс. шт.	550	643	870
3 Балансовая прибыль, млн. руб.	124,5	186,6	212,2
и т.д.			

Над верхним левым углом таблицы помещают надпись «Таблица» и ее номер (при этом знак «№» не ставится), а далее, после знака тире, на той же строке пишется название таблицы полностью с первой прописной (заглавной) буквы без точки в конце.

Таблицы, размещаемые по тексту, нумеруют последовательно в пределах каждого раздела (1.1 или 1.2) и разделяют точками. Допускается и сквозная последовательная нумерация таблиц.

Размещают таблицу после первой ссылки на нее, а если место на странице не позволяет этого сделать, то на следующей странице. Перенос таблицы на другую страницу не желателен, однако, если размер таблицы превышает стандартный лист, то ее переносят на другую страницу. При этом заголовки граф повторяют или нумеруют, а над таблицей слева пишут: «Продолжение таблицы 1.1».

Графа «номер по порядку» в таблице не выделяется. Графа «единица измерения» в таблицу не включается, она помещается в строке показателя, через запятую.

Иллюстрации (графики, схемы, диаграммы и др.) обозначают словом «Рисунок», нумеруют последовательно арабскими цифрами сквозной нумерацией. Если рисунок один, то ему присваивается номер «Рисунок 1».

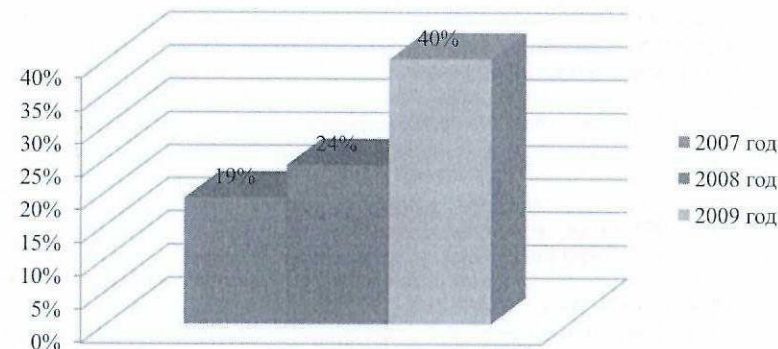


Рисунок 3 – Динамика доли аутстаффинга на рынке кадровых услуг

Если иллюстрационный материал заимствован или составлен на основе данных из ежегодников, статистических сборников или других литературных источников, необходимо делать ссылку.

В таблицах и рисунках допускается использование 12 шрифта. От текста до таблицы или рисунка и от таблицы или рисунка до текста целесообразно использовать двойной интервал.

Оформление приложений. На них в тексте должны быть даны ссылки. Каждое приложение следует начинать с новой страницы с указанием наверху посередине страницы слова «Приложение» и его обозначения. Обозначаются приложения заглавными буквами русского алфавита, начиная с А, за исключением Ё, З, Й, О, Ч, Ь, Ы, Ь. Например – Приложение Б. Приложение должно иметь заголовок, который записывается симметрично относительно текста с прописной (заглавной) буквы отдельной строкой.

Таблицы приложений обозначают отдельной нумерацией арабскими цифрами с добавлениями перед цифрой обозначения приложения, например: Таблица Б.1 (если приведена в приложении Б).

Иллюстрации каждого приложения обозначают отдельной нумерацией с добавлением обозначения приложения, например – Рисунок Б.3

*Оформление списка использованных информационных источников и литературы*

Список помещается в конце дипломной работы (перед приложением) и составляется в алфавитном порядке в следующей последовательности:

- законодательные и нормативно-методические документы и материалы;
- специальная научная отечественная и зарубежная литература (монографии, брошюры, научные статьи и т.д.);
- статистические, инструктивные и отчетные материалы предприятий.

Весь список нумеруется последовательно арабскими цифрами. Законодательные и нормативно-методические документы и материалы должны включать: наименование, дату принятия, номер законодательного акта. Например:

Федеральный закон от 26.10.02 № 127-ФЗ «О несостоятельности (банкротстве»).

«Учет основных средств» ПБУ 6/01. Приказ Минфина РФ от 30.03.01 г. № 26н (в ред. Приказа Минфина РФ от 18.05.02 № 45н). – 20 положений по бухгалтерскому учету – М.: Омега-Л, 2009. – 268 с.

Сведения о стандарте должны включать: обозначение и наименование стандарта. Например:

ГОСТ 7.1-84. Библиографическое описание документа. Общие требования и правила составления. – М., 1984. – 64 с.

Сведения о книгах (монографии, учебники, справочники и т.п.) должны включать: фамилию и инициалы автора (авторов), название книги, город, издательство, год издания, количество страниц. Например:

Иншаков О. В., Фролов Д. П. Институционализм в российской экономической мысли (IX – XXI вв.): в 2-х т. – Волгоград: Изд-во ВолГУ, 2000. Т. 2. – 626 с.

Издания с коллективным авторством оформляются в соответствии со следующими примерами:

Оценка бизнеса: Учебник / Под ред. А. Г. Грязновой, М. А. Федотовой. – М.: Финансы и статистика, 2001. – 509 с.

Материалы конференций, симпозиумов и т.п. оформляют следующим образом:

Международные конференции. Сессия IV: Отрасль производство труб в СНГ. С. Билан, Российский трубный рынок в 2002 г. и прогнозы на 2003 г.// Металлоснабжение и сбыт. – 2003. – № 3. – С. 100-102.

Сведения о статье из периодического издания должны включать: фамилию и инициалы автора, заглавие статьи, наименование издания (журнала), наименование серии, год выпуска, том, номер издания (журнала), страницы, на которых помещена статья. Например:

Клейнер Г. Б. Системная парадигма и теория предприятия // Вопросы экономики. – 2002. – №10. – С. 59-78.

Информация, полученная через систему Internet, должна содержать: фамилию и инициалы автора, наименование статьи или издания, адрес страницы в Internet. Например:

Шумаев В. Снабженческо-сбытовая политика предприятия на основе маркетинга / <http://www.stroyinform.ru/>.

Статистические, инструктивные и отчетные материалы предприятий и организаций должны включать название документа, наименование организации, составившей документ, город, год утверждения, количество страниц. Например:

Положение о бюджетном регламенте / ОАО «Волтайр-Пром», Волжский, 2009. – 47 с.

Пояснительная записка к годовому отчету за 2009 г. / ОАО «Волтайр-Пром», Волжский, 2009. – 35 с.

В список рекомендуется включить учредительные документы предприятия (Устав), а так же Учетную политику.

Связь основного текста дипломной работы с описанием источника осуществляется путем указания порядкового номера источника и страницы в квадратных скобках. Например: [5, с.23], где 5 – это порядковый номер первоисточника в библиографическом списке, с. 23 – страница, на которую дается ссылка.

Список использованных информационных источников и литературы должен составлять 20 - 30 источников

Не включаются те источники, которые фактически не были использованы в работе.

#### **6. Подготовка к защите дипломной работы**

Выполненная дипломная работа подписывается студентом и сдается на проверку руководителю. При проверке дипломной работы руководитель отмечает ошибки, неточности, указывает, в чем состоит несоответствие работы предъявляемым требованиям. Автор работы должен учесть эти замечания. После устранения замечаний работа сдается на Проверку соответствия оформлению Требованиям к оформлению дипломной работы, рассмотренным в предыдущем разделе.

Допуск дипломной работы к защите осуществляется на основании отзыва руководителя (приложение Г). В отзыве руководитель излагает свои соображения по итогам проверки работы. В отзыве должны быть отражены:

- общая характеристика работы (актуальность, необходимость темы, объем и глубина ее разработки, оригинальные решения, качество выполнения и т.д.);
- краткий анализ положительных сторон работы;
- анализ недостатков дипломной работы;
- уровень подготовленности студента к работе (инициативность, способность самостоятельно принимать решения, умение работать с литературой и т.д.);
- возможность использования проведенных исследований и разработанных студентом мероприятий (внедрение на предприятии, публикация материалов, использование в учебном процессе и т.п.);
- вывод научного руководителя о рекомендации или не рекомендации работы к защите.

По усмотрению руководителя в отзыв могут быть включены и другие вопросы. В заключение руководитель дает оценку дипломной работы. Если, по мнению руководителя, работа не может быть представлена к защите, студент-дипломник обязан внести в нее необходимые исправления.

В процессе подготовки студента к защите дипломной работы организуется процедура предварительной защиты, цель которой – проверка готовности студента к защите. Независимо от степени выполнения работы, студент обязан явиться на предзащиту, где комиссия решает вопрос о его готовности к защите на заседании ГЭК.

Дипломные работы, допущенные к защите, после устранения замечаний подписываются руководителем, консультантами (при их наличии) и направляются на рецензирование.

В качестве рецензентов дипломных работ привлекаются преподаватели экономических дисциплин, а также ведущие специалисты промышленных предприятий, финансовых и банковских учреждений.

В течение 2-3 дней рецензент детально знакомится с дипломной работой и

представляет рецензию (приложение Д). В рецензии рекомендуется освещать следующие вопросы:

- степень новизны и актуальность исследуемой темы;
- соответствие содержания работы ее теме, ширина и глубина охвата предметной области, логика изложения, структура работы;
- критический анализ проведенных исследований;
- наличие оригинальных и прогрессивных решений;
- оценка качества выполнения работы;
- практическая ценность работы и целесообразность ее использования.

В рецензию могут включаться и другие вопросы по решению рецензента. В заключение рецензент должен оценить дипломную работу по пятибалльной системе и указать возможность присвоения студенту квалификации.

Дипломник, получив положительный отзыв о дипломной работе от руководителя и рецензию, должен подготовить доклад (примерно на 5-7 минут), согласованный с руководителем. В нем следует сказать о том, что сделано лично дипломником, чем он руководствовался при исследовании темы, что является предметом изучения, какие новые результаты достигнуты в ходе исследования и каковы основные выводы и предложения.

Студенту необходимо подготовить презентацию к докладу в электронном виде, представить наглядную информацию (тезисы, схемы, таблицы, графики и др. иллюстрированный материал) для использования во время защиты. Слайды оформляются с помощью компьютерной программы Microsoft Power Point. Фон для слайдов должен быть нейтральным. Шрифт необходимо выбрать таким образом, чтобы он был легко читаемым. На защите необходимо показать руководителю готовые слайды на электронном носителе (флеш-карте, диске).

Защита дипломной работы происходит на заседании Государственной экзаменационной комиссии, члены ГЭК могут задавать вопросы и обсуждать дипломную работу.

Задачей Государственной экзаменационной комиссии является оценка подготовленности студента к профессиональной деятельности и принятие решения о том, можно ли дипломнику выдать диплом и присвоить квалификацию.

Защита имеет своей целью выявление степени раскрытия автором темы работы, самостоятельности и глубины изучения проблем, обоснованности выводов и предложений.

На защите студент должен показать не только знание темы, но и степень овладения понятийным аппаратом и бухгалтерскими терминами, показать уровень профессионального мышления, логическим и статистическим анализом исследуемых проблем, способность к самостоятельному труду, умение четко и ясно излагать свои мысли и делать выводы.

Умение кратко и точно сформулировать основные положения работы, охарактеризовать специфику решаемых задач, значимость сделанных выводов – все это необходимые условия успешной защиты. Умение четко и понятно, апеллируя профессиональными терминами, ответить на поставленный вопрос.

Текст выступления нужно составить заранее и показать его руководителю. Желательно, чтобы дипломник излагал доклад свободно, не читая письменного текста. Речь должна быть ясной, грамматически точной, уверенной, что сделает ее понятной и убедительной. В ходе доклада следует использовать заранее подготовленные иллюстрации. К иллюстрациям необходимо обращаться только тогда, когда это требуется по ходу доклада, избегая бесцельного обращения к ним.

После окончания доклада члены комиссии, могут задать вопросы по работе. Вопросы могут носить конкретный или общий характер. Ответы должны быть конкретными, краткими и состоять, как правило, из двух-трех предложений. Отвечать следует уверенно, четко, при необходимости обращаться к тексту дипломной работы.

После ответов дипломника на вопросы зачитывается отзыв руководителя, в котором излагаются особенности данной работы, отмечаются положительные и отрицательные стороны работы, а также оглашается рецензия.

Оценка результата защиты дипломной работы производится на закрытом заседании Государственной экзаменационной комиссии. При оценке принимаются во внимание оригинальность и практическое значение темы, качество выполнения и оформления работы, подготовка наглядного (раздаточного) материала, а также ход защиты дипломной работы. Оценка объявляется после окончания защиты всех работ на открытом заседании ГЭК.

Результаты защиты определяются оценками «отлично», «хорошо», «удовлетворительно», «неудовлетворительно».

Оценку «отлично» заслуживает дипломная работа, в которой дано всестороннее и глубокое освещение избранной проблемы в тесной взаимосвязи с практикой, а студент показал умение работать с основной литературой и документами, проводить исследования, делать теоретические и практические выводы.

Баллом «хорошо» оценивается работа, отвечающая основным требованиям, предъявляемым к ней. Студент-дипломник обстоятельно владеет материалом, однако не на все вопросы дает глубокие, исчерпывающие и аргументированные ответы.

Дипломная работа оценивается баллом «удовлетворительно», если в ней, в основном, соблюдаются общие требования. Автор дипломной работы владеет материалом, однако поверхностно отвечает на вопросы, имеются существенные недочеты в оформлении и содержании дипломной работы. Ответы на вопросы не отличаются глубиной и аргументированностью.

Работа оценивается баллом «неудовлетворительно», если тема не раскрыта, общие требования к выполнению дипломной работы не соблюдаются, и студент не владеет материалом.

Студенты, выполнившие дипломную работу, но получившие оценку «неудовлетворительно», имеют право на повторную защиту. В этом случае комиссия может признать целесообразным повторную защиту студентом той же дипломной работы, либо вынести решение о закреплении за ним нового задания и определить срок повторной защиты, но не ранее, чем через год.

Студенту, получившему оценку «неудовлетворительно», при защите дипломной работы, выдается академическая справка установленного образца. Академическая справка обменивается на диплом в соответствии с решением ГЭК после успешной защиты студентом дипломной работы через год.



Библиографический список

1. Закон РФ от 29 декабря 2012 г. N 273-ФЗ «Об образовании в Российской Федерации».

2. ФГОС СПО

Методические указания разработали преподаватели Экономических дисциплин ГБПОУ «ГЭТ» Еремина Л.А., Молчанова И.И., Репина Т.Н.

Приложение А

Примерный перечень тем дипломных работ

1. Особенности калькулирования себестоимости (на примере предприятия..)
2. Управление затратами себестоимости продукции, выполненных работ или оказанных услуг (на примере предприятия..)
3. Система учета внебюджетных фондов (на примере предприятия..)
4. Характеристика учета товарно-материальных ценностей (на примере предприятия..)
5. Оценка использования материальных ресурсов (на примере предприятия..)
6. Бухгалтерский учет труда и его оплата (на примере предприятия..)
7. Бухгалтерский баланс и его роль в системе управления организацией (на примере предприятия..)
8. Документальное оформление расчетов по оплате труда (на примере предприятия..)
9. Задачи и принципы ведения бухгалтерского учета (на примере предприятия..)
10. Оптимизация методов бухгалтерского учета и использования его отдельных элементов в организации учета на предприятии (на примере предприятия..)
11. Оптимизация технологии проведения инвентаризации и организации (по отдельным видам имущества и обязательств) (на примере предприятия..)
12. Первичный учет в системе бухгалтерского учета хозяйствующих субъектов (на примере предприятия..)
13. Разработка стратегии деятельности предприятия в области ведения бухгалтерского учета (на примере предприятия..)
14. Структурный анализ бухгалтерской (финансовой) отчетности (на примере предприятия..)
15. Учет оттоков и притоков денежных средств на предприятии (на примере предприятия..)
16. Учет формирования и использования собственного капитала (на примере предприятия..)
17. Учет денежных средств и платежеспособности организации (на примере предприятия..)
18. Учет безналичных расчетов (на примере предприятия..)
19. Учет операций по расчетным счетам в банке организации (на примере предприятия..)
20. Учет оценки объектов бухгалтерского учета и отражение в отчетности предприятия (на примере предприятия..)
21. Учет дебиторской и кредиторской задолженности (на примере предприятия..)
22. Учет кассовых операций и порядок их документального оформления (на примере предприятия..)
23. Учет эффективности использования готовой продукции (на примере предприятия..)
24. Учет эффективности использования сырья и материалов (на примере предприятия..)
25. Учет финансовых результатов и рентабельности предприятия (на примере предприятия..)
26. Учет использования сырья и материалов (на примере предприятия..)
27. Учетная политика организации, принципы ее формирования и раскрытия (на примере предприятия..)
28. Налоговая отчетность на предприятии и порядок составления и представления в налоговые органы (на примере предприятия..)
29. Бухгалтерский учет производственных запасов и основные направления по их контролю и использованию (на примере предприятия..)
30. Учет амортизации и износа основных средств (на примере предприятия..)
31. Бухгалтерская отчетность в системе информационного обеспечения управления

- деятельности предприятия (на примере предприятия..)
32. Учет налогообложения на предприятии (на примере предприятия..)
  33. Влияние дебиторской и кредиторской задолженности на платежеспособность и финансовую устойчивость (на примере предприятия..)
  34. Учет расчета оплаты труда и ее влияние на финансовый результат предприятия (на примере предприятия..)
  35. Учет использования основных производственных фондов (на примере предприятия..)
  36. Бухгалтерский учет дебиторской задолженности и резервов по сомнительным долгам (на примере предприятия..)
  37. Бухгалтерский учет финансовых результатов организации, отражение финансовых результатов в бухгалтерской отчетности (на примере предприятия..)
  38. Бухгалтерский учет расчетов с покупателями и заказчиками (на примере предприятия..)
  39. Бухгалтерский учет расчетов с государственными внебюджетными фондами (на примере предприятия..)
  40. Бухгалтерский учет исчисления и уплаты налогов и сборов (на примере предприятия..)
  41. Бухгалтерский учет и внутренний контроль расчетов с подотчетными лицами (на примере предприятия..)
  42. Бухгалтерский учет доходов, расходов, финансовых результатов организации (на примере предприятия..)
  43. Особенности бухгалтерского учета и налогообложения индивидуальных предпринимателей, применяющих упрощенную систему налогообложения ЕНВД (на примере предприятия..)
  44. Инвентаризация и оценка имущества и обязательств организации (на примере предприятия..)
  45. Бухгалтерский и налоговый учет расчетов по налогу на прибыль (на примере предприятия..)
  46. Формирование учетной политики организации для целей бухгалтерского учета (на примере предприятия..)
  47. Организация первичного учета на предприятии и пути его совершенствования (на примере предприятия..)
  48. Инвентаризация и ее значение в сохранности собственности организации (на примере предприятия..)
  49. Бухгалтерский учет движения основных средств организации (на примере предприятия..)
  50. Организация учета долгосрочных инвестиций (на примере предприятия..)
  51. Учет расходов на оплату труда в организации (на примере предприятия..)
  52. Бухгалтерский учет финансовых результатов и использования прибыли (на примере предприятия..)
  53. Учет расчетов по кредитам и займам, эффективность их использования (на примере предприятия..)
  54. Учет собственного капитала, финансовые методы управления им (на примере предприятия..)
  55. Учет расчетов с бюджетом по налогам (на примере предприятия..)
  56. Бухгалтерская отчетность в системе управления организацией (на примере предприятия..)
  57. Годовая бухгалтерская отчетность организации: и порядок формирования ее основных показателей (на примере предприятия..)
  58. Оптимизация налоговых платежей в организации (на примере предприятия..)

Приложение Б

МИНИСТЕРСТВО ОБРАЗОВАНИЯ И НАУКИ РБ  
ГОСУДАРСТВЕННОЕ БЮДЖЕТНОЕ ПРОФЕССИОНАЛЬНОЕ  
ОБРАЗОВАТЕЛЬНОЕ УЧРЕЖДЕНИЕ  
«ГУСИНООЗЕРСКИЙ ЭНЕРГЕТИЧЕСКИЙ ТЕХНИКУМ»

Дипломная работа

(наименование темы)

Выполнил(а): \_\_\_\_\_

(ФИО студента)

Группа: \_\_\_\_\_

Специальность: \_\_\_\_\_

Руководитель: \_\_\_\_\_

Консультанты: \_\_\_\_\_

Гусиноозерск 20\_\_ г.

Работа допущена к защите « \_\_\_\_\_ » \_\_\_\_\_ 20\_\_ г.

Зам. директора по УР/ ответственный за качество \_\_\_\_\_ Г.М.Башарова/

Дипломная работа защищена « \_\_\_\_\_ » \_\_\_\_\_ 20\_\_ г.

с оценкой « \_\_\_\_\_ »

Председатель ГЭК \_\_\_\_\_ / \_\_\_\_\_ /



**РЕЦЕНЗИЯ**  
на дипломную работу

Студента \_\_\_\_\_

(Ф.И.О.)

Группы \_\_\_\_\_ специальности 38.02.01 Экономика и бухгалтерский учет (по отраслям)

По теме \_\_\_\_\_

Дипломная работа объемом \_\_\_\_\_ страниц, содержит \_\_\_\_\_ таблиц,  
иллюстраций \_\_\_\_\_, приложений \_\_\_\_\_, макетов \_\_\_\_\_, изделий \_\_\_\_\_

Работа посвящена \_\_\_\_\_

(актуальность и социальная значимость темы)

Основные результаты (заключение о соответствии дипломной работы заданию на нее, оценка качества выполнения каждого раздела дипломной работы) \_\_\_\_\_

Оценка степени разработки новых вопросов, оригинальности решений, предложений \_\_\_\_\_

Теоретическая значимость работы \_\_\_\_\_

Практическая значимость работы \_\_\_\_\_

(возможность внедрения результатов работы в практику, ожидаемый эффект)

Анализ обоснованности выводов и предложений \_\_\_\_\_

Качество оформления \_\_\_\_\_

Недостатки работы \_\_\_\_\_

Изложенное позволяет считать, что рецензируемая работа заслуживает оценки \_\_\_\_\_

« \_\_\_\_\_ » \_\_\_\_\_ 20 \_\_\_\_\_ г. Рецензент \_\_\_\_\_ / \_\_\_\_\_ /